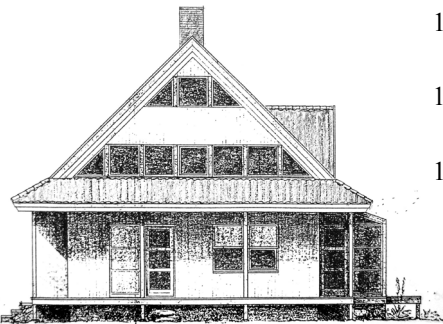


# Curriculum Vitae for Jens Hvass

På [www.jenshvass.com](http://www.jenshvass.com) er der yderligere information om og dokumentation af mit virke, se siderne:

[jenshvass.com/curriculum.html](http://jenshvass.com/curriculum.html)  
[jenshvass.com/portfolio.html](http://jenshvass.com/portfolio.html)  
[jenshvass.com/publikationsliste.html](http://jenshvass.com/publikationsliste.html)



Villa Satori 1984

- 1957- Født 23. marts 1957 i Lindholm nær Aalborg, Danmark.
- 1973-76 Matematisk-samfundsfaglig studentereksamen fra Aalborg Katedralskole.
- 1976-77 Specialarbejderkurser i jernbinding og betonforskalling.
- 1977 Aftjening af civil værnepligt ved Sæby Museum.
- 1977-80 Drift af egen snedkerivirksomhed i Himmerland.
- 1978-79 Familiepleje i forbindelse med nedtrapning og resocialisering af narkomaner.

## Studier ved Kunstakademiets Arkitektskole

- 1980-87 Studier ved Kunstakademiets Arkitektskole med vægt på:
  - Ressource- og energiaspekter af design, byggeri og planlægning.
  - Traditionel byggeskik og bydannelse.
  - Kulturøkologi og sundhedsproblematik på mange niveauer.
  - Systemiske modeller for arkitektur, lokalsamfund og økologisk planlægning.
  - Japansk æstetik, arkitektur og havekunst, særligt zen- og te-æstetik.
  - Færdigheder i tegning, fotografering, layout og visuel kommunikation.

## Eksempler på studiearbejder

- 1982 *Sundhed som dynamisk balance*, et bidrag til Lægeforeningens konkurrence om sundhed og boligmiljø (tildelt 3.-præmie).
- 1982-83 *Økologisk planlægning for Møn* - en studieramme konkluderet i en udstilling i forbindelse med offentlighedsfasen i de regionale planlove for Møns Kommune.
- 1983 *Ungbo-konk*, et bidrag til en konkurrence om ungdom og boligmiljø med systemisk udgangspunkt og vægt på kvalitative aspekter (tildelt 1.-præmie).
- 1984-87 Generelle og projektbaserede studier af samspillet mellem arkitektur og menneskets krop og psyke samt udviklingen af rum og strukturer for en fremsynet sundhedsforvaltning.

## Eksempler på arbejder i egen tegnestue 1983 ff.

- 1983-84 *Villa Satori*, min første realiserede bygning, et enfamiliehus med indarbejdelse af zoning, passiv solvarme, translucente skodder etc.
- 1983-86 Studentermedarbejder ved Jacob Blegvad Arkitektkontor AS i Aalborg, 4 sommerperioder à 2-4 måneder.
- 1986 Scenografi til *Hesse*, en forestilling over Herman Hesses roman *Glasperlespillet* ved Teater Ordalek, Uppsala.
- 1988-89 *Sukiyaki* - design af en japansk restaurant i Scala, København.
- 1987-91 Hyppige freelance-opgaver for Jacob Blegvad Arkitektkontor AS i Aalborg, typisk konkurrenceprojekter og fotografering til projektdokumentation og udstillinger.
- 1989 *Tengawa Onsen*, et kitseprojekt til et kunsthåndværkcenter og spabad for Tengawa-mura, Nara-ken, Japan.
- 1988-90 Design af *Vita-huset*, et center for performing arts i Uppsala, med teaterfaciliteter, gallerier, café etc.
- 1991 Indretning af *Vita-huset* i midlertidige faciliteter i Uppsala.
- 2006-07 Konsulent for etableringen af *Sing Tehus*, København.

## Studieophold i Japan

- 1984-85 Tildelt stipendium til 12 måneders postgraduate studier ved Hokkaido Tokai University i Asahikawa med det formål at undersøge *The relationship between ecology and aesthetics in the Japanese tradition*.
- 1989 Et 6-måneders ophold ved *Research Institute for East Asian Architecture and Urbanism* (RIEAU) i Kyoto, som del af forberedelserne til en udstilling om japansk

arkitekt phd Jens Hvass  
Larslejsstræde 3  
1451 København K  
[jens@jenshvass.com](mailto:jens@jenshvass.com)  
[www.jenshvass.com](http://www.jenshvass.com)  
Tlf.: 33 33 05 44



Opdateret 22.01.2012

arkitektur, *Måneskin & Lysstofrør*.

- 1994-95 To ophold à 3 måneder ved RIEAU i forbindelse med feltstudier til min phd-afhandling *Arbejdets Rum*.
- 1999-00 Et 18-måneders ophold i Japan i forbindelse med en etårig ansættelse som *visiting professor* ved Tokai University.

### Formidling, undervisnings- og udstillingsaktiviteter

- 1985-ff. Omfattende foredragsvirksomhed omkring japansk havekunst, æstetik og arkitektur, samt emner som Københavns byhistorie, antroposofi, den organiske strømning i modernismen og en række nutidige arkitekter som Tadao Ando, Shin Takamatsu, Günter Behnisch, Herman Hertzberger og Erik Asmussen.
- 1986 *Østvendte tomrum*, 4 små udsendelser til DR P1 om japansk kunst og filosofi.
- 1987-91 *Måneskin & Lysstofrør*, en multimedieudstilling om japansk arkitektur på Gammel Dok Arkitekturcenter (1990) udarbejdet i samarbejde med arkitekt Hans Lauritsen. Senere vist på Arkitekturmuseet i Stockholm (1991).
- 1991/95 Kurser i tusch-maleri og japansk-kinesisk billedkunst ved Aalborg Kunsthøjskole og Svendborg Kunsthøjskole.
- 1993-94 Konsulentarbejde for en programserie om japansk arkitektur og havekunst til Sveriges Television.
- 1998 Grafisk workshop for forskerstuderende ved Kunstakademiets Arkitektskole i samarbejde med Lars Klint.
- 1999-00 Et 12-måneders *visiting professorship* ved Hokkaido Tokai University, Asahikawa, Japan. Omfattende forelæsningsprogram, tegnebordsundervisning for 2.- og 3.-årsstuderende. Ansvarlig for 10 graduate studerendes afgangsforsøg samt et fagligt diskussionsforum for postgraduate-studerende.
- 2000 *Design and sustainability*, workshop for design- og arkitektstuderende ved Hokkaido Tokai University.
- 2001 Tilrettelæggelse af udstillingen *Zero Emission. Modern Japanese textile by Akihiko Izukura* i Rundetaarn, København.
- 2002 ff. *Menneske Først. Arkitektur og rehabilitering. En udstilling om Sarah Network, et netværk af brasilianske rehabiliteringshospitalet* (ikke realiseret).
- 2003 Tilrettelæggelse af *Asiatiske spor*, byvandring i København i forbindelse med *Images of Asia*.
- 2003 ff. Udarbejdelse og opfølgning af *Nørre Kvarter som trafikale oase*, en trafikplan for en del af Københavns Indre By, afprøvet september 2003.
- 2007 *Fra penselstrøg til rakusculptur*, udstilling af egne tuschtegninger på Galleri Alstrup sammen med Jan Anker Petersen (rakusculptur).
- 2008 ff. *Strøtanker om bæredygtighed*, en blog i spændingsfeltet mellem klima og bæredygtighed, livet i København og den globale virkelighed (+750 indlæg).

### Forskningsaktiviteter

- 1980-86 Medlem af Freja-gruppen, projektarbejder og studiekredse omkring bæredygtighed, kulturøkologi, arkitektur og planlægning i økologiske sammenhænge.
- 1984-85 Postgraduate studier ved Tokai University med det formål at undersøge *The relationship between ecology and aesthetics in the Japanese tradition*.
- 1987-90 Studier af japansk arkitektur og kultur forud for *Måneskin & Lysstofrør*.
- 1991-93 Studiekreds omkring virksomhedskultur og virksomhedskultivering.
- 1992 Ansat ved BSA (nu KSAB), biblioteket ved Kunstakademiets Arkitektskole, København, for at lave et projekt om arkitektur og fremtidens arbejdssituation.
- 1993-98 Indskrevet ved Kunstakademiets Arkitektskole for at udføre phd-afhandlingen *Arbejdets Rum*, samfinansieret af Forskerakademiet og Arbejdsmiljøfondet.
- 1993 ff. Omfattende rejseaktivitet/feltstudier i Tyskland, Holland, Sverige, Finland og Japan i forbindelse med udarbejdelsen af case-studier til *Arbejdets Rum*.

På [www.jenshvass.com](http://www.jenshvass.com) er der yderligere information om og dokumentation af mit virke, se siderne:

[jenshvass.com/curriculum.html](http://jenshvass.com/curriculum.html)

[jenshvass.com/portfolio.html](http://jenshvass.com/portfolio.html)

[jenshvass.com/publikationsliste.html](http://jenshvass.com/publikationsliste.html)



På [www.jenshvass.com](http://www.jenshvass.com) er der yderligere information om og dokumentation af mit virke, se siderne:

[jenshvass.com/curriculum.html](http://jenshvass.com/curriculum.html)

[jenshvass.com/portfolio.html](http://jenshvass.com/portfolio.html)

[jenshvass.com/publikationsliste.html](http://jenshvass.com/publikationsliste.html)

- 1993 Deltagelse i *Arkitektfaglig forskningsmetodik*, NORFA-seminar i Bergen.
- 1993 Deltagelse i konferencen *Indoor Air 93* i Helsingfors.
- 1994 Deltagelse i UIA-PHG seminar on Health Facility Design: *Design for Healing Environments*, Tokyo University.
- 1994 Deltagelse i *EAJIS' 7. International Conference* (European Association of Japanese Studies), ved Københavns Universitet.
- 1994 Deltagelse i *European Conference on Sustainable Cities & Towns* i Aalborg, om vedtagelsen og gennemførelsen af et Local Agenda 21 i forlængelse af Rio-agendaet fra 1992. Jeg er medunderskriver af *Charter om europæiske byer for bæredygtighed*, populært kaldet Aalborg-charteret.
- 1995 Skitseprojekt til et tilsvarende Local Agenda 21 for virksomheder.
- 1996 Deltagelse i *The City as a laboratory for architectural education*, 1 uges EAEE workshop (European Association for Architectural Education) ved Kunstakademiets Arkitektskole, København.
- 1996 Deltagelse i *Corporate environmental behaviour between market and regulation*, et 2-ugers phd-seminar på RUC om grøn økonomi.
- 1998 Fremlæggelse af phd-afhandlingen *Arbejdets Rum. To japanske case-studier formet omkring tekstilvirksomheden Hinaya og zen-templet Shinju-an* ved Kunstakademiets Arkitektskole, København.
- 1999-03 *Lægekunstens Rum*, et forskningsprojekt om arkitekturens evne til at understøtte helbredelsesprocessen og menneskets selvhelende potentiale.
- 2000-03 Omfattende feltstudier i forbindelse med udarbejdelsen af case-studier til *Lægekunstens Rum* i Tyrkiet, Grækenland, England, Sverige, Japan og Brasilien.
- 2000 Leder af disputationsseminar (phd-kritik) ved Chalmers, Göteborg, Sverige (Kristina Fridh: *Japanska Rum*).
- 2001 Deltagelse i konference om *Sarah Network* (et netværk af brasilianske rehabiliteringshospitalet), Eksperimentariet, København.
- 2003 Medvirker til phd-bedømmelse ved KTH, Stockholm, Sverige (Karin Löfgren: *Machiya. Architecture and history of the Kyoto town house*).
- 2003-07 *Nørre Kvarters grønne lunger*, en undersøgelse af de grønne elementers rolle og udviklingspotentiale i et kvarter med store bevaringsmæssige interesser. I den forbindelse udviklet biofaktor-beregninger for tæt bymæssig bebyggelse.

### Igangværende forskningsprojekter

- 2007 ff. *Byens grønne lunger*, en undersøgelse af planters mulige rolle overfor luftforureningen, især den ultrafine partikelforurening, samt muligheden for at etablere 'grønne zoner' omkring Københavns større trafikkorridorer.

### Forebyggende sundhed

- 2000 ff. Arbejder med distribution af Pharmanex nutraceuticals.
- 2001 ff. Studier i forebyggende sundhed, særlig vedrørende mikronæringsstoffer, plantenæringsstoffer og kroppens antioxidant-netværk.
- 2004 ff. Arbejder med antioxidant-målinger og Pharmanex BioPhotonic Scanner.

### Klima, miljø og bæredygtighed

- 2000 ff. Medlem af O2, internationalt netværk af bæredygtige designere.
- 2007 ff. Medlem af *Byhavenetværket*.
- 2008 ff. Medlem af *Klimabevægelsen*.
- 2008 ff. Medlem af *350.org*.
- 2008-11 Centerleder for *Miljøpunkt Indre By-Christianshavn* (se følgende side).
- 2008 ff. Medlem af *Indre By Lokaludvalg* (suppleant fra 2010).
- 2008 ff. Medlem af *Danes Worldwide*.



# Centerleder ved Miljøpunkt

På [www.jenshvass.com](http://www.jenshvass.com) er der yderligere information om og dokumentation af mit virke, se siderne:

[jenshvass.com/curriculum.html](http://jenshvass.com/curriculum.html)

[jenshvass.com/portfolio.html](http://jenshvass.com/portfolio.html)

[jenshvass.com/publikationsliste.html](http://jenshvass.com/publikationsliste.html)

Mit klima- og bæredygtighedsperspektiv er i høj grad udfoldet på min blog: *Strøtanker om bæredygtighed*, som efterhånden omfatter mere end 750 indlæg, se:

[jenshvass.com/blog](http://jenshvass.com/blog)

2008-11 Ansat som den første centerleder ved Miljøpunkt Indre By-Christianshavn (MP) efter at have været central skikkelse i den forudgående stiftelsesproces. MP er et Agenda 21-center med det formål at styrke miljøarbejdet og bæredygtigheden i København inden for voldene. MP har en meget lille fast arbejdsstyrke, så både projektarbejdet og det organisatoriske arbejde er baseret på en omfattende frivillig indsats.

Projektarbejdet står centralt i MPs virke. Men ansvaret for organisationsopbygning, fundraising, projektudvikling, studiekredse, netværksdannelse, daglig personaleledelse, godt arbejdsklima for frivillige, hørings svar, events, synlighed, systemadministration og etablering af internt netværk, design og vedligeholdelse af hjemmesider osv. har tilsammen gjort funktionen som centerleder yderst blæksprutteagtig. Herunder er medtaget en række centrale projekter fra min tid som centerleder.

## Projekt-eksempler for Miljøpunkt Indre By Christianshavn

- 2008 ff. *Lån en lacykel* - en lacykelordning for Indre By-Christianshavn med foreløbig 15 lacykler. Arbejder pt. på udvikling af en få online booking og en tæthed i udlånssteder, så alle i bydelen har max. 5 min. gang til nærmeste lacykel.
- 2009 ff. *Vindmølleadministration*. MP forestår administrationen af Hvidovre Vindmøllelaug og Middelgrundens Vindmøllelaug, som er verdens største folkeejede vindmøllepark, se [www.middelgrunden.dk](http://www.middelgrunden.dk).
- 2009 *Studiekreds om Københavns Kommunes Klimaplan* - et hørings svar på 48 sider udarbejdet af en tværfaglig gruppe af NGO'er, som advokerer for, at KKs Klimaplan ikke bare skal sikre CO<sub>2</sub>-neutralitet i 2025, men udviklingen af en fossilfri by.
- 2009 *Den Grønne By* - en studenterkonkurrence om lommeparker, byforgroenelse og styrkede livsrum i det historiske København, se [www.lommeparker.dk](http://www.lommeparker.dk).
- 2009 ff. *Lommepark 77*. En urban minipark på Rådhuspladsen 77, som demonstrer, at man for meget små midler kan lave små grønne åndehuller.
- 2009 *Botanisk Have - en ny fortælling*. Et bidrag til idékonkurrencen om et nyt Statens Naturhistoriske Museum på Botanisk Haves område.
- 2009 *Pressekonferencer med Bill McKibben* (grundlæggeren af 350-bevægelsen) og *James E. Hansen* (leder af NASAs klimaforskningsafdeling).
- 2009 *350 ppm Earth Day Event* på Rådhuspladsen, hvor billedet fra 350-formationen kom på forsiden af *New York Times*.
- 2009 *Klimabundmødet - Windows of Hope*. Et stort anlagt græsrodsprojekt parallelt med klimatopmødet COP15 med et omfattende program over 14 dage og deltagere og bidrag fra hele verden.
- 2010 ff. *Trafikværkstedet* - er en arbejdsgruppe med deltagelse af en bred vifte af NGO-organisationer med henblik på at etablere et scenario for en bæredygtig trafikal infrastruktur for Sjællandsområdet for 2030.
- 2010 ff. *Grønne Gårdvandring*er - Rundvisninger i det historiske Københavns skat af gårdrum.
- 2010 ff. *Urban Farming Manifesto* - en vision om en urban fødevarerproduktion, en lokal fødevarerforsyning og en ny by-land-akse.
- 2011 *Hungry Planet - mellem køkken og klode*. En udstilling i Rundetaarn 22.01.-27.03. 2011 bygget op omkring spørgsmålet, hvordan man finder veje, som er sunde for både den enkelte og for planeten. Som del af udstillingen er etableret skoletjeneste og foredragsrække, se [www.hungryplanet.dk](http://www.hungryplanet.dk).
- 2011 Målinger af den ultrafine partikelforurening i et snit gennem det centrale København før, under og efter VM i cykling.



# Publikationsliste

På [www.jenshvass.com](http://www.jenshvass.com) er der yderligere information om og dokumentation af mit virke, se siderne:

[jenshvass.com/curriculum.html](http://jenshvass.com/curriculum.html)

[jenshvass.com/portfolio.html](http://jenshvass.com/portfolio.html)

[jenshvass.com/publikationsliste.html](http://jenshvass.com/publikationsliste.html)

Publikationslisten på min hjemmeside har flere titler og klikbare links.

- 1983 Stenz, N.B. et al.: „Sundhed som dynamisk balance” in *Ugeskrift for læger* 145. årg. 27.05. 1983, pp. 99-120.
- 1983 *Ungbo Konk. Besvarelse af Ungbos prisopgave: Ungdom og boligmiljø*, 1983.
- 1983 „Mit næste livs Ungbo” in Jonsen, B., A, Melhede & O. Hammer (Eds.): *Ungdom og Boligmiljø*, Landsforeningen Ungbo, København 1983, pp. 10-24.
- 1987 „Lise Schou: Japanske Haver” (anmeldelse) in *Japan Forum* 2/1987, pp. 54-55.
- 1987 „Shisen-do, en japansk have” in *Japan Forum* 3/1987, pp. 38-41.
- 1988 „Shisen-do. Östliga tomrum” in *Utblick Landskap* 3/1988, pp. 20-25.
- 1989 „Foto og virkelighed” in *Paradigma* 2/1989, pp. 44-46.
- 1991 „Minnen om Daisen-in” in *Utblick Landskap* 1/1991, pp. 28-33.
- 1992 „Betonmesteren Ando” (om Tadao Ando) in *Arkitekten* 12/1992.
- 1993 Hvass, J. & M.J. Hansen: „Ikke min tanke - men tingens vilje” (om arkitektur af Günter Behnisch) in *Arkitekten DK* 15/1993.
- 1993 „Indoor Air-tanker” in *Arkitekten* 15/1993, pp. 557-58.
- 1994 „Seks essays om japansk arkitektur” (boganmeldelse af Günter Nitschke: *From Shinto to Ando*) in *Arkitekten* 13/1994, p. 521.
- 1996 „Arbejdets ABC” in *flux* 11, 1/1996, pp. 6-12.
- 1996 „Wu wei. Uden hensigt” in *flux* 11, 1/1996, p. 23.
- 1996 „Arbejdets Alkymi” (kronik) in *Information* 13.04. 1996.
- 1996 „Rene Kural: Informationsfundets Arkitektur. Verdensbyen udtrykt gennem Tokyos kaos” (boganmeldelse) in *Japansk i Skolen* 2/1996, pp. 14-16.
- 1996 Hvass, J. & A. Krumhardt: „De-signing desires” in *flux* 13, 3/1996, pp. 44-49.
- 1997 „Et kontorhus i Stuttgart” (om Herbert-Keller-Haus, en kontorbygning tegnet af Günter Behnisch) in *Morgenavisen Jyllandsposten* 22.07. 1997.
- 1998 *Arbejdets Rum. To japanske case-studier formet omkring tekstilvirksomheden Hinaya og zen-templet Shinju-an* (phd-afhandling), Kunstakademiets Arkitekt-skole, København, 1998.
- 1998 „Arbejdets Rum”, offentlig phd-forelæsning 09.09. 1998, bearbejdet til web-slide-show (opr. på [www.kulturnet.dk](http://www.kulturnet.dk)), nu tilgængelig på [www.jenshvass.com](http://www.jenshvass.com).
- 1999 *Om Zen-æstetik. En introduktion til Shin'ichi Hisamatsus syv zen-æstetiske karakteristika*, *Proces* 14, Kunstakademiets Arkitektskole 1999.
- 1999 „Arbejdets Rum” in *Tegl* no. 2 1999.
- 1999 „VA-Huset” in *Väva* 1999/1, pp. 8-10.
- 2000 „Design and Sustainability” in *Research Journal of The Cultural Institute of Northern Region* no. 25, 2000 (Hokkaido Tokai University, Japan), pp. 79-96.
- 2004 ff. Etablering af [www.jenshvass.com](http://www.jenshvass.com) med en omfattende internetformidling af min forskningsaktivitet, billedkunst og øvrige aktiviteter.
- 2005 *Grønne lunger. Eksempler på facadebeplantninger fra det historiske København*, Kunstakademiets Arkitektskole, København 2005.
- 2007 *Nørre Kvarters grønne lunger. En undersøgelse af mulighederne for systematisk byforgroenelse i et kvarter med bevaringsmæssige interesser*, Kunstakademiets Arkitektskole, København 2007.
- 2007 ”Byens grønne lunger” in *Grøn Avis* 2007, p. 3.
- 2007 ”Lodret grønt” in *Danske Ark Byg* 2007/10, pp. 30-34.
- 2008 ff. *Strøtanker om bæredygtighed* - en blog i spændingsfeltet mellem klima og bæredygtighed, København og den globale virkelighed på [www.jenshvass.com/blog](http://www.jenshvass.com/blog).
- 2009 Jens Hvass og Gazelle Buchholtz: *Botanisk Have - en ny fortælling*. Et bidrag til idékonkurrencen om Statens Naturhistoriske Museum august 2009.
- 2011 *Mellem køkken og klode*, 23 sider artikel til Grontmij Carl Bros håndbog *Klima-ledelse*, okt. 2011.

arkitekt phd Jens Hvass  
Larslejsstræde 3  
1451 København K

[jens@jenshvass.com](mailto:jens@jenshvass.com)

[www.jenshvass.com](http://www.jenshvass.com)

Tlf.: 33 33 05 44



Opdateret 22.01.2012