

*Tid: 31.oktober - 07. december 2003*  
*Sted: Meldahls Smedie, Kunstakademiets*  
*Arkitektskole, København*  
*Tilrettelæggelse: Anne-Lise Christensen,*  
*Gustavo Ribeiro og Jens Hvas*



## Menneske først arkitektur og rehabilitering

En udstilling om *Sarah Network*, et netværk af brasilianske rehabiliteringshospitaller

København 25.01. 2003

## Til Statens Kunstfond, arkitekturudvalget

Hermed fremsendes en ansøgning om støtte til gennemførelsen af udstillingen *Menneske først - arkitektur og rehabilitering*. Udstillingen vil finde sted i Kunstakademiets Arkitektskoles udstillingsfaciliteter i Meldahls Smedie på Holmen i København i perioden 31.10. - 07.12. 2003.

Op igennem 60'erne og 70'erne stod det danske hospitalsvæsen som et eksempel til efterfølgelse verden over - det skandinaviske velfærdssamfund formåede i sin tidlige form at skabe et hospitalssystem i verdensklasse. Men sådan er det ikke mere. Det er måske for dramatisk at tale om en fundamental krise for det danske hospital, men det er efterhånden fra mange sider erkendt, at det kræver andet og mere end organisatorisk-bevillingsmæssige justeringer at genskabe respekten om og menneskeligheden i det danske hospitals- og sundhedsvæsen.

Udstillingen *Menneske Først* vil fokusere på *Sarah Network*, et netværk af rehabiliteringshospitaller, som siden 1970'erne er vokset frem i Brasilien. De er alle tegnet af den brasilianske arkitekt, *João Filgueiras Lima* - bedre kendt som *Lelé* - i nært samarbejde med Sarah Networks leder, *Aloysio Campos da Paz*. Disse to menneskers enestående samarbejde igennem nu mere end 30 år har systematisk endevendt alle aspekter af rehabiliteringsarbejdet og de ideelle rammer derfor, og der er ud af denne stadigt fortsatte afsøgning opstået en plejekultur og en dertil hørende hospitalsarkitektur af en udsøgt skønhed og afklarethed. Sarah Network er således måske det sted i verden, hvor det patientfokuserede plejearbejde, som alle taler om, men som kun få reelt praktiserer, er gennemført med størst konsekvens, og der foregår hver dag, fornemt understøttet og struktureret af Lelés lydhørt responsive arkitektur, et plejearbejde af humanistisk dybde.

En udstilling om Sarah Network vil have et endog særdeles stort inspiratorisk potentiale i forhold til den videre udvikling af det danske hospital. Vi er derfor overbeviste om det frugtbare i at præsentere Sarah Networks unikke praksis i Danmark for en bred kreds af fagfolk indenfor arkitekt-, læge- og hospitalsadministrationsverdenen - dialogpotentialet overfor det danske hospitals nuværende situation er stort og yderst frugtbart. Vi vil således med det foreliggende foreslå og forestå afholdelsen af en udstilling med tilhørende katalog og konference, som vil præsentere Sarah Network for et dansk publikum, og vi søger hermed om økonomisk støtte til gennemførelsen heraf.

Vi har gennem det medsendte materiale søgt at give en fyldestgørende beskrivelse af udstillingsprojektet og dets relevans for danske forhold. Har De imidlertid spørgsmål eller ønsker om yderligere oplysninger, står vi meget gerne til rådighed.

Med venlig hilsen og håbet om positiv respons

Anne-Lise Christensen, Dr.h.c. professor emeritus,  
Gustavo Ribeiro, arkitekt phd, og  
Jens Hvass, arkitekt phd

*Menneske først  
arkitektur og rehabilitering*

*En udstilling om Sarah Network, et netværk af  
brasilianske rehabiliteringshospitaller*



# Menneske først

## arkitektur og rehabilitering

En udstilling om *Sarah Network*,  
et netværk af  
brasilianske rehabiliteringshospitaller

### Lelé og Sarah Network

*Rede Sarah de Hospitais do Aparelho Locomotor*, Sarah Network, er et netværk af rehabiliteringshospitaller med speciale indenfor lidelser og defekter vedrørende bevægelsesapparatet, som siden 1970'erne er vokset frem i Brasilien. Ud over hovedafdelingen i Brasília har Sarah Network idag afdelinger i São Luís, Fortaleza, Salvador, Belo Horizonte og Rio de Janeiro, og yderligere enheder er under planlægning og indkøring i andre egne af Brasilien. Sarah Network består således idag af seks enheder, med yderligere én nær ibrugtagelse, tre under opførelse og flere på tegnebrættet. Sarah råder således aktuelt over 1.000 sengepladser og har på årsbasis 215.000 patientdage og 222.000 dagpatientkonsultationer som del af det meget omfattende opfølgende arbejde.

Samtlige Sarah Networks enheder er tegnet af den brasilianske arkitekt, *João Filgueiras Lima*, ofte blot kaldet *Lelé*. Og den nu gennem mere end 30 år fortsatte dialog om udviklingen af den arkitektoniske ramme for *Sarah Network* mellem Lelé og Sarahs leder, *Dr. Aloysio Campos da Paz*, udgør et både i brasiliansk og international sammenhæng enestående samarbejde mellem lægevidenskab og arkitektur, som har frembragt en hospitalsarkitektur, der møder patient og arbejdssituation med en sjælden præcision og klarhed.

Dette samarbejde er solidt rodfæstet i Sarah Networks grundlæggende principper, hvori arkitektur og teknologi spiller en central rolle – ikke kun som én gang skabte, statisk selvforklarede størrelser, men som dynamiske enheder i konstant udvikling og samspil med patient og bruger. Patienten stilles i centrum, ikke blot som objekt for påførelsen af en række tekniker og teknologier, men som menneskeligt væsen, som subjekt i en holistisk referenceramme, hvor familie og nærmiljø systematisk inddrages i behandlingsforløb og genoptræning. Og Sarahs leder, *Dr. Aloysio Campos da Paz*, formår gennem sin stærkt karismatiske ledelse at føre en hvilken som helst problemstilling i det moderne hospitals komplekse dagligdag tilbage eller rettere frem dertil, hvor den retteligt burde være: *Hvad er bedst for patienten?*

Arkitekten Lelé er rummelig og konsekvent i sin tankegang, gennemmusikalsk, visionær, politisk engageret og udtalt økologisk bevidst. En stærk humanisme gennemsyrrer hele hans produktion, om end den nok kommer stærkest til udtryk i hans arbejde gennem en menneskealder for Sarah Network.

#### Indhold:

- 2 Introduktion
- 3 Lelé og Sarah Network
- 4 Det danske hospitals krise
- 5 Den nu foreliggende dokumentation
- 6 Udstilling
- 7 Konference / Katalog
- 8 Målgruppe / Tidsplan
- 9 Budget og regnskab / Om tilrettelæggerne
- 10 Budget for udstilling, konference og katalog

#### Vedlagte bilag:

*Curriculum Vitae for Anne-Lise Christensen*

*Curriculum Vitae for Gustavo Ribeiro*

*Curriculum Vitae for Jens Hvass*

*Folder: Architecture & Rehabilitation*

*Artikel: Mødet med patienter og pårørende*

*Artikel: Sarah Network*

*Lelé, João Filgueiras Lima, arkitekt for Sarah Network gennem en menneskealder*





*Dans som integreret del af rehabiliteringsarbejdet ved Sarah Network.*

*“In a world where the value of a human life is placed on a financial scale and healthcare is rendered in accordance with an individual’s capacity to pay, Sarah has proven that with a competent and responsible application of citizens’ tax funds a network such as this one can be established. All we need is hard work, dedication, and the courage to believe in Utopia.”*

*Fra videoen: Building an Ideal. The Sarah Network in 5 minutes*

*Der er i den nuværende situation behov for en omfattende diskussion af hele det underliggende paradigme*

Lelé arkitektur er unik i sin brug af materialeminimerede konstruktioner og præfabrikerede elementer, som bliver til arkitektur af stor musikalsk funktionalitet. Trods sit konstruktivt-strukturelle udgangspunkt er han ikke-formalist, og han formår med stor ækvilibrisme at bøje sine byggesystemer over et dybt humanistisk grundsyn, så de smidigt og elegant tilpasser sig den konkrete opgave i en stærk dialog med klima, sted, opgavens natur og kulturelle kontekst.

Hvor det typiske moderne hospital qua sin arkitektur og organisationsmåde står i vejen for, at patienten reelt sættes i centrum, formår Lelé i sine rammer for Sarah Network på forbilledlig vis at understøtte den mellem-menneskelige dimension i plejearbejdet. Vi har i marginspalten lavet et lille billedessay for at anskueliggøre frodigheden, klarheden, elegancen og den stærkt humane dimension i Lelés rammer for Sarah Networks virke.

## Det danske hospitals krise

Op igennem 60erne og 70erne stod det danske hospital og det danske hospitalsvæsen som et eksempel til efterfølgelse verden over - det skandinaviske velfærdssamfund formåede i sin tidlige form at skabe et hospitalssystem i verdensklasse. Men Danmark har idag mistet denne position. Krise er måske for meget sagt, men kritikken af og utilfredsheden med de danske hospitaler og den service og behandling, de idag tilbyder, har været stadig tiltagende igennem de senere år. Vores hospitaler har ikke været videreudviklet siden 70erne, og de justeringer, som trods alt har fundet sted, har stort set været af reaktiv natur, dikteret af nye teknologiers fordringer og snævert økonomisk begrundede rationaliseringsbestræbelser. Stadig mere snærende budgetter i forhold til voksende lønudgifter og krav til teknologiske investeringer har tvunget vore hospitaler ind i ganske defensive positioner, og der har på den baggrund ikke været rum for mere visionær nytænkning.

Det er tankevækkende, at hvor Danmarks udgifter til sundhed og hospitalsdrift i perioden 1980-94 var svagt faldende fra ca. 7% til ca. 6,5% af vores BNP (bruttonationalprodukt), var de tilsvarende udgifter i samtlige de lande, vi ellers sammenligner os med, markant stigende, og for eksempel udgifterne til det amerikanske sundhedsvæsen voksede således i samme periode fra ca. 8% til ca. 15% - vel at mærke af et væsentligt større af BNP end vores danske.

Med den nuværende teknologiske udvikling vil fremtidens sundhedsvæsen sandsynligvis aldrig blive i stand til at give alle den fulde, teknisk mulige reparation af enhver opstået sygdom eller skavank, hvor vi til gengæld med stor fordel både for den enkelte og for samfundsøkonomien ville kunne tildele hinanden den optimale forebyggende indsats. Og vi må ikke, som det er sket op gennem de sidste par årtier, renoncere på den menneskelige dimension i plejearbejdet. Der er således brug for systematisk nytænkning og redefinition af hele sundhedssektoren - herunder i høj grad af de organisatoriske og arkitektoniske rammers betydning.

Løsningen ligger således ikke i blot at pumpe flere penge ud i det eksisterende system. Dets selvforståelse vil bare medføre budgetter, som vokser over alle bredder - uden nødvendigvis at løse den fundamentale opgave: at varetage folkesundheden. Det senindustrielle samfund har genereret sin vifte af velfærdssygdomme, som er både bekostelige og utilfredsstillende at reparere på den nuværende måde. Selv med 15% af BNP fremviser det amerikanske sundhedsvæsen fundamentale strukturelle proble-



*Sarah Network er måske det sted i verden, hvor patienten mest konsekvent er sat i centrum. Fra det øjeblik en patient træder indenfor, er alt tilrettelagt, så der ikke forekommer ventetider. Ambulatoriet, hvor patienten første gang møder læge og terapeut, er i Sarah Networks enheder udformet, således at de inviterer til om nødvendigt i konsultationssituationen at tilkalde yderligere ekspertise. Alle nødvendige undersøgelser bliver øjeblikkeligt iværksat og en første behandlingsplan etableret samme dag.*



*Arkitekturen understøtter behandlingen*



*Sarah Brasilia, solterrasser ud for sengeafsnit*

mer. Hospitalssystemets nuværende selvforståelse giver sammen med de nuværende levemønstre et noget nær uendeligt behandlingsbehov. Der er derfor i den nuværende situation behov for en omfattende diskussion af hele det underliggende paradigme - en diskussion som hverken det politisk-administrative system eller de forskellige faglige miljøer idag synes i stand til at formulere. Ud af en sådan grundlagsdiskussion ville der naturligt udspringe andre organiseringsmønstre, behandlingsformer og -prioriteringer med dertil hørende behov for arkitektoniske rammer med radikalt andre kvaliteter end den nuværende hospitalsarkitektur, som så at sige materialiserer det klassisk naturvidenskabelige, mekanistiske paradigme.

Fra lægeside lyder det sådan: ”De fysiske rammer betyder meget for dagligdagen. Således mener 87 pct. [af speciallægerne], at de fysiske rammer er væsentlige for den faglige præstation. 61 pct. mener, at de nuværende fysiske rammer er til væsentlig gene for patientbehandlingen,” skriver Torben Mogensen i ”Speciallæge, en dans på roser!” *Ugeskrift for Læger* nr. 19, maj 2000. Andetsteds i samme udgave af *Ugeskrift for Læger* udtrykker Torben Mogensen det således: ”Vi ved, at alle involverede i patientbehandlingen, inklusive direktioner og bestyrelse, arbejder ud fra et ønske om det bedste for vores patienter. Jeg tror, at mange af frustrationerne kan undgås, hvis rammerne bliver mere stabile. Dertil kommer, at de fysiske rammer på arbejdspladsen må opprioriteres.”

Ikke bare er de teknologiske fordringer til det moderne hospital stadigt voksende. Arbejdstiden, og dermed den menneskelige kontaktflade med patienterne, er gennem de seneste årtier blevet en stadig tungere omkostning. Og de rationaliseringsbestrebelsers, som man har gjort sig for at imødegå denne udvikling, har medført det uheldige, at ventelisterne er svulmende, og at undersøgelses- og behandlingsforløb er alt andet end tilfredsstillende endside optimale for både patienter, læger og sygeplejersker. Dels har vi måttet lære at leve med urimeligt lange ventetider, men ikke mindst er det graverende, at sygeplejerskerne, som i høj grad har stået for den menneskelige dimension i plejearbejdet, idag bruger mere tid i mødelokaler og foran computerskærmene end sammen med patienterne.

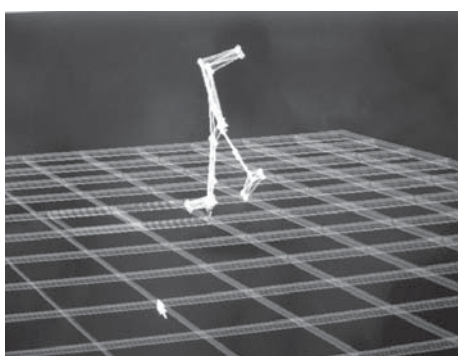
Her ville en gentænkning af de organisatoriske og arkitektoniske rammer i lyset af en dybere forståelse af den måde, de strukturerer plejearbejdet på, kunne få noget langt bedre og mere værdigt ud af samme ressourcer og give reelle muligheder for at genindsætte patienten i det centrum, han m/k fortjener at være i ethvert behandlingsforløb. Og her viser Sarah Network gennem sin organisation af sine *Human Resources* og sin konsekvent patientfokuserede arkitektur nogle lysende klare eksempler på, hvordan man også kunne gøre.

## Den nu foreliggende dokumentation

Sarah Network er efterhånden almindeligt anerkendt for sin konsekvente og på visse områder ganske kontroversielle måde at håndtere sit rehabiliteringsarbejde på. Men der foreligger stadig kun en yderst sparsom dokumentation af både Sarah Network og Lelés hospitalsarkitektur.

På baggrund af studierejser til Brasilien i marts-april og juli-september 2002 med længerevarende ophold ved Sarah Network har vi opbygget et ganske omfattende registreringsmateriale om Sarah Network og Lelés arkitektur, med en omfattende samling kildetekster, et meget stort fotografisk dokumentationsmateriale samt en lang række interviews med cen-

*Sarah Network benytter sig af et omfattende register af højt avanceret teknologi til diagnostisering og evaluering af rehabiliteringsarbejdet. Her er det for eksempel Gait-laboratoriet til undersøgelse af bevægelsesmønstre, hvor video- og computerregistreringer kan være med til at optimere hjælpemidler og kirurgiske indgreb*



trale skikkelser i Sarah Network. Suppleret med yderligere materiale fra Sarah og CTRS, Sarahs byggekomponent- og inventarfabrik, vil dette materiale udgøre et fornemt materiale for en udstilling om Sarah Network og dets enestående patient-fokuserede rehabiliteringsarbejde.

Samtidig med afholdelsen af den her skitserede udstilling påregner vi at forestå en forelæsningsrække på Kunstakademiets Arkitektskole omkring Sarah Network og Lelés tilgang til arkitektur. I forbindelse med åbningen af udstillingen planlægger vi at publicere en artikel om Sarah til offentliggørelse i tidsskriftet *Arkitekten* samt et engelsksproget fagtidsskrift, samt at forestå en forelæsningsrække på Kunstakademiets Arkitektskole omkring Sarah Network og Lelés tilgang til arkitektur.

Parallelt med forberedelserne af dette udstillingsprojekt arbejder Jens Hvass med et mere omfattende case-studium omkring Sarah Network som del af hans forskningsprojekt, *Lægekunstens Rum*, omkring den arkitektoniske rammes evne til at understøtte menneskets helbredelsesproces. Om muligt vil dette søges afsluttet inden udstillingens åbning.

## Udstillingen Menneske først

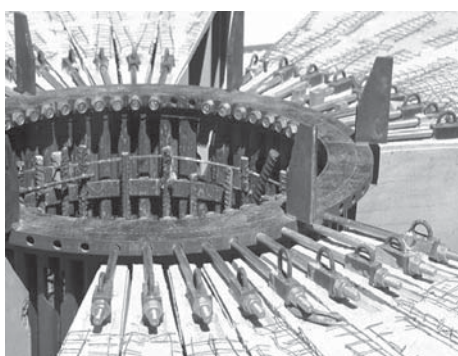
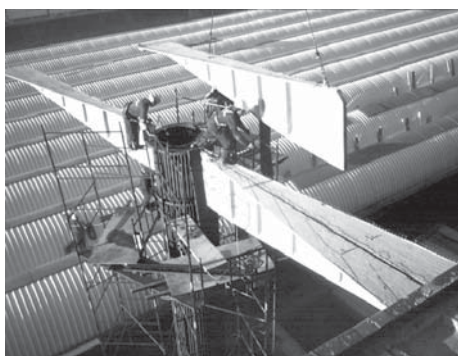
Den bedste måde at tilegne sig Sarah Networks særlige behandlingsmetodik og yderst bevidste arbejde med sine *human resources* og sin arkitektoniske ramme ville selvfølgelig være selv igennem en længere periode at opholde sig på Sarah og således skabe sig en egen erfaring heraf gennem en fortsat kontakt med patienter og personale og den direkte oplevelse af arkitekturen og dens særlige kvaliteter. Men dette ligger ud over mulighederne for de fleste - ud over at det ville gribe forstyrrende ind i Sarahs dagligdag i den udstrækning det blev praktiseret i større udstrækning. Vi ser derfor en udstilling med tilhørende konference og katalog om Sarah Network, dets enestående humane arkitektur og konsekvent patientfokuserede pleje som et yderst betydningsfuldt bidrag til udviklingen af fremtidens hospital.

Udstillingen vil finde sted i Meldahls Smedie, Kunstakademiets Arkitektskoles udstillingsfaciliteter på Holmen i København, i perioden 31. oktober til 7. december 2003 - og vil være åben alle dage fra 12.00-18.00. Meldahls Smedie udgør med sine 730 m<sup>2</sup> en yderst velegnet ramme for denne udstilling, og Kunstakademiets Arkitektskole har i pågældende periode tilbudt at stille sine faciliteter til rådighed for både afholdelse af konference og udstilling.

Udstillingen vil benytte sig af en bred vifte af virkemidler for bedst muligt at viderekommunikere Sarah Networks virkelighed og præcisere dets dialogpotentiale i forhold til den danske situation. Præsentationen vil således ikke bare bero på skitser, tegninger og fotostater. Også modeller og en lang række objekter (udrustning, inventar, byggekomponenter mv.) fra Sarahs virkelighed vil sammen med video-dokumentation og dias-baserede AV-produktioner indgå i udstillingens dokumentation af Sarah Network.

Vi vil derfor i samarbejde med Sarah Networks bygge- og inventarfabrik i Salvador, CTRS (*Centro de Tecnologia da Rede Sarah*), få udarbejdet en række byggelementer til illustration af byggesystemet, objekter som for eksempel senge, skærme osv. fra Sarahs åbne sengeafsnit samt modeller, som for eksempel kunne vise den unikke rumlige organisering af Sarahs ambulatorier og sengeafsnit og samtidig illustrere den måde, hvorpå Lelé i troperne har løst den klimatiske tilpasning. Derfor indgår

Alle bygningskomponenter er præfabrikerede på CTRS, Sarah Networks byggelementfabrik i Salvador. Dette giver en optimal fleksibilitet i forhold til nyopståede behov og mulighed for en kontinuert produktudvikling i nær dialog med det daglige arbejde på afdellingerne



frem- og tilbagesendelsen af 1 stk. 40-fods container Salvador-København i udstillingsbudgettet.

En eksisterende, yderst velproduceret 30-minutters præsentationsvideo om CTRS og Sarah Network vil blive oversat til dansk, ligesom en diavæg med 5-6 samtidige billeder vil gøre sit til at genskabe muligheden for at opleve Sarah Networks enestående arkitektoniske kvaliteter i København.

Vi har netop taget hul på en første skitseringsrunde på udstillingens konkrete udformning. Videreudviklingen og udkrystalliseringen af det konkrete udstillingsdesign vil ske igennem en løbende proces det næste halve års tid - i tæt parløb med præciseringen af udstillingskonceptet.

## Konferencen The Sarah Vision

I forbindelse med udstillingen vil der blive afholdt en en-dages konference: *The Sarah Vision*. Denne konference ligger i fortsættelse af et tidligere afholdt arrangement om Sarah Network, *Architecture and Rehabilitation*, i København, maj 2001 (se vedlagte folder: *Architecture and Rehabilitation*). Konferencen *The Sarah Vision* vil blive afholdt i Kunstakademiets Arkitektskoles regi, og udstillingen vil officielt blive åbnet i umiddelbar forlængelse af konferencen.

Ud over bidrag fra undertegnede, Anne-Lise Christensen, Gustavo Ribeiro og Jens Hvass, regner vi med bidrag fra tre helt centrale skikkelser for skabelsen og udviklingen af Sarah Network, Dr. Aloysio Campos da Paz, som har fostret Sarah Networks vision, arkitekt Lelé, som har stået for udformningen og opførelsen af samtlige Sarah Networks hospitalsenheder og store dele af netværkets inventar og udrustning, samt Dr. Lucia Braga, som idag er Executive Director i Sarah Network og dybt involveret i udviklingen af Sarahs *Human Resources*. Konferencen vil blive afholdt på engelsk.

I forhold til *Architecture and Rehabilitation* vil *The Sarah Vision* i endnu højere grad fokusere på to områder med stort dialogpotentiale overfor det danske hospital og dets nuværende situation: *Den konsekvent patientfokuserede, holistisk perspektiverede behandling samt den arkitektoniske rammes evne til at understøtte denne behandling.*

Sigtet med denne konference er at præsentere *The Sarah Vision* som inspirationskilde for danske læger, psykologer, terapeuter, arkitekter, politikere, hospitalsplanlæggere og -administratorer, som et veldokumenteret og højt kvalificeret bidrag til en nødvendig, dybdegående, tværfaglig debat om vores danske hospitals fremtid. Konferencen vil derfor naturligt blive rundet af med en debatrunde om *The Sarah Vision's* betydning for udviklingen af nye og tidssvarende rammer for det danske hospital.

## Katalog

Til udstillingen vil der blive udarbejdet et katalog. Det vil rumme en række tekstbidrag, som fra forskellige vinkler tilsammen belyser Sarah Network, dets arbejde, arkitektur og perspektiv. Det vil dels være korte kilde-tekster, dels bidrag af f.eks. Aloysio Campos da Paz om Sarahs historie, politiske baggrund og grundlæggende principper, Lucia Willadino Braga om Sarahs arbejde med sine *human resources*, Lelé om hospitalsarkitektur og rummets humanisering, Anne-Lise Christensen om perspektivet i Sarah Networks patientarbejde, Gustavo Ribeiro om CTRS, Sarah Networks byggekomponentfabrik, byggeteknologiens rolle i Sarah Networks

rehabiliteringsarbejde og Lelés strukturalistiske arkitektur, samt Jens Hvass om arkitekturens evne til at understøtte helbredelsesprocesserne og det daglige arbejde på Sarah.

Kataloget vil være tre-sproget med parallelle tekster på engelsk, dansk og portugisisk. Det vil derfor være oplagt at vælge et relativt stort tre-spaltet format, som giver overskuelighed trods de tre sprog og gode muligheder for at integrere et høj kvalitets foto- og tegningsmateriale i teksten. Kataloget vil af omfang være på cirka 200 sider, og illustrationssiden - fotografier, tegninger skitser, diagrammer mv. - vil være højt prioritet og omfatte ca. 50% af det samlede værk.



## Målgruppe

I disse år kan man iagttage en bred interesse for sundhedsforhold i det danske samfund - det danske hospital er til debat, ikke altid for det gode og alt for sjældent i et mere overordnet, konstruktivt perspektiv. Sarah Network har, rigtigt præsenteret, et markant dialogpotentiale overfor en bred vifte af faggrupper, ikke bare læger, terapeuter, arkitekter og forskere, men også brugere, patientforeninger og de mange beslutningstagere, som politisk-administrativt er med til at definere vores hospitalssystem. Det vil derfor med det foreliggende projekt blive tilstræbt at præsentere Sarah Network såpas bredt og vægtigt, at det kan blive et betydningsfuldt bidrag til den tværfaglige debat, som er uomgængelig i udviklingen af fremtidens hospital.

Hvor selve udstillingen vil have det bredeste sigte, vil konferencen med sin mere koncise, akademiske form henvende sig til de faggrupper, som på forskellig vis er med til at forme vores hjemlige hospitaler og tegne deres dagligdag - fra politikere og planlæggere over ledelse og administration af vore hospitaler til læger, sygeplejersker, terapeuter og arkitekter.

## Tidsplan

De første ideer til at lave en udstilling om Sarah Network opstod under en fælles rundrejse til netværkets forskellige enheder rundt omkring i Brasilien i marts-april 2002. Gennem en fortsat dialog har udstillingsprojektet gradvist taget form over sommeren 2002, og den foreliggende projektbeskrivelse har udkrystalliseret sig dertil, at den med udgangen af september 2002 er klar til udsendelse til potentielle fonde og sponsorer.

Udstillingen vil finde sted i perioden 31.10.-07.12. 2003. For at have den fornødne tid til den konkrete realisering - containertransporten fra Salvador tager tid og særlig det tre-sprogede katalog har mange led i arbejdsgangen - har vi fastsat primo april 2003 som det definitive startskud på den endelige udarbejdelse. Det påregnes således, at finansieringen inden da er på plads. I den udstrækning dette ikke er tilfældet, må vi overveje mulighederne for at skabe et revideret projekt ud af de til rådighed værende midler.

Tidsplanen, som pt. foreligger i skitsemæssig stand, opererer med fire hovedfaser: 1) en første idéfase, som munder ud i denne ansøgning/projektbeskrivelse, 2) en efterfølgende sponsorerings- og detailplanlægningsfase, 3) en realiseringsfase, hvor udstillingsprojektets mange komponenter vil blive fremskaffet og fremstillet, samt 4) en afviklingsfase, hvor kataloget udkommer samt udstillingen og konferencen afholdes.

I fase 2 vil vi løbende forfine udstillingskonceptet og det konkrete ud-



*Den altovervejende del af Sarah Networks inventar og udrustning fremstilles på egen fabrik, CTRS, som på sine 5 værksteder har mere end 300 medarbejdere. Her er det en serie letvægtsenge udviklet af CTRS.*



Sarah Network har ligeledes egen udviklingsafdeling, EQUIPHOS, hvor en lang række hjælpemidler udvikles i nært samarbejde med læger, terapeuter, sygeplejersker, patienter og pårørende.



Anne-Lise Christensen  
Jahnsensvej 4, 2820 Gentofte  
Tel.: 39 65 59 53  
a-lc@get2net.dk

Gustavo Ribeiro  
Gl. Kalkbrænderivej 46, st. tv., 2100 Kbh. Ø  
Tel.: 26 61 62 12  
gaaribeiro@hotmail.com

Jens Hvass  
Larslejsstræde 3, 1451 København K  
Tel.: 33 33 05 44  
jenshvass@yahoo.com

stillings-layout samt at redigere tegnings- og billedudvalg, ligesom alle nødvendige kontakter vil blive etableret, så der er klar til hurtig effektivering af realiseringsfasen. I den udstrækning finansieringen er på plads før april 2003, vil det være naturligt at påbegynde realiseringen tidligere.

## Budget og regnskab

Det samlede budget for etablering af det her beskrevne udstillingsprojekt vil være i størrelsesordenen kr. 1.708.290,-. Heraf er der fra Sarah Network og Kunstakademiets Arkitektskoles side tilsagn om bidrag for kr. 722.000,-. Den manglende finansiering udgør således kr. 996.290,-. Budgettet er for en overskueligheds skyld er delt op på projektets tre hovedområder: udstilling, konference og katalog. En række løn- og rejseudgifter er dog medregnet under udstilling, selvom de vedrører samtlige hovedområder. Udstillingens regnskab vil blive forestået af Kunstakademiets Arkitektskoles regnskabsafdeling, og støtte til udstillingen bedes derfor stilet direkte til Kunstakademiets Arkitektskole.

## Om tilrettelæggerne

Anne-Lise Christensen oprettede i 1985 *Center for Hjerneskade* ved Københavns Universitet, hvor hun var direktør frem til 1998. Hun er fortsat internationalt aktiv og er *Honorary Member of Sarah Network International Faculty*.

Gustavo Ribeiro og Jens Hvass er begge pt. ansat på Kunstakademiets Arkitektskole, Gustavo Ribeiro på afd. for internationale studier, og Jens Hvass på forskningsprojektet *Lægekunstens Rum*. De har begge en bred forskningsmæssig baggrund og har igennem snart to årtier beskæftiget sig professionelt med arkitektur og arkitekturformidling.

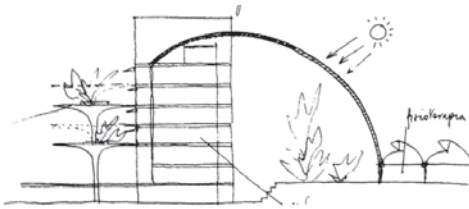
Vores forskningsfelter og -perspektiver er til dels forskellige - ALC: rehabilitering af hjerneskadepatienter, GR: brasiliansk modernisme og ressourcebevidst arkitektur, JH: relationerne økologi og æstetik, liv og form - men Sarah Network og Lelés arkitektur står centralt i alle vores forskningsfelter. Vi ser og oplever forskelligheden i tilgang som yderst frugtbar i vores samarbejde omkring Sarah Network og som en stor styrke for den resulterende udstilling.

Anne-Lise Christensen har i en årrække arbejdet som konsulent for Sarah Network. Gustavo Ribeiro har i en periode arbejdet for Lelé og har nære relationer til tegnestuen. Jens Hvass har i foreløbigt to perioder, marts-april og juli-september 2002 opholdt sig på Sarah Networks hovedafdeling i Brasília i forbindelse med gennemførelsen af et case-studium om Sarah Network. Vi har således tilsagn fra både Lelé og ledelsen af Sarah Network om at bistå os i vores arbejde. For yderligere oplysninger om vores baggrund har vi vedlagt vores respektive curriculum vitae.

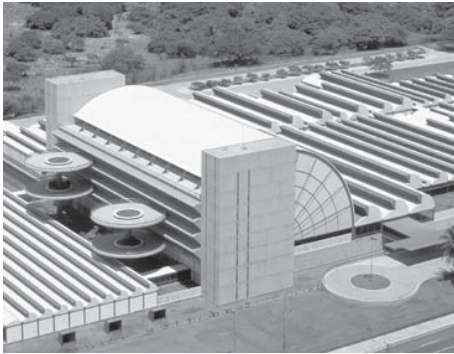
Med håb om Deres støtte til ovennævnte udstillingsprojekt,

Venlig hilsen

Anne-Lise Christensen, Dr.h.c. professor emeritus,  
Gustavo Ribeiro, arkitekt phd, og  
Jens Hvass, arkitekt phd



Hovedsnit fra Sarah Fortaleza, som viser det centrale atrium foran sengeafsnittene og solterrasserne på den modstående side



Sarah Fortaleza

## Budget

Nedenstående budget er for overskuelighedens skyld delt op på projektets tre hoveddele: konference, katalog og udstilling. Aktiviteter og ydelser, som stilles gratis til rådighed af Sarah Network (SN) eller Kunstakademiets Arkitektskole (KA), er angivet i kursiv under hvert delbudget og er ikke medregnet i udgiftssammentællingen. Alle priser er inklusive moms.

### Budget for konferencen The Sarah Vision

Flybilletter Brasilia-København t/r for: Dr. Aloysio Campos da Paz og Dr. Lucia Willadino Braga, 2 x kr. 16.000,-	kr. 32.000,-
Flybilletter Salvador-København t/r for: arkitekt João Filgueiras Lima	kr. 14.000,-
Overnatning for Dr. Aloysio Campos da Paz, Dr. Lucia Willadino Braga og João Filgueiras Lima, 3 x 3 nætter à kr. 2.285,-	kr. 20.565,-
Per diem for: Dr. Aloysio Campos da Paz, Dr. Lucia Willadino Braga og João Filgueiras Lima 3 x 1.500,-	kr. 4.500,-
Middag for sponsorer, arrangører og konferencens hovedtalere	kr. 20.000,-
<b>I alt udgifter til konference</b>	<b>kr. 91.065,-</b>

<i>Tryk og udsendelse af invitationer - A4 sort-hvid, 500 stk. (KA)</i>	kr. 3.000,-
<i>Forfriskninger (KA)</i>	kr. 3.000,-
<i>Konferencefaciliteter (KA)</i>	kr. 12.000,-

**I alt indtægter til konference** **kr. 18.000,-**

### Budget for katalog til udstillingen Menneske først

Redigering, billedbehandling og layout	kr. 120.000,-
Trykke- og repro-udgifter	kr. 280.000,-
Oversættelse af tekster mellem dansk, engelsk og portugisisk	kr. 100.000,-
<b>I alt udgifter til katalog</b>	<b>kr. 500.000,-</b>

### Budget for udstillingen Menneske først

Transport af hospitalsudrustning, byggekomponenter og modeller mv. Salvador-København t/r	kr. 95.000,-
Reproduktion af farvefotografier i A1-format, 100 stk. à kr. 225,-	kr. 22.500,-
Montering af do., 100 stk. à kr. 94,-	kr. 9.400,-
Trykning (på folie) af tegninger i A1-format, 50 stk. à kr. 94,-	kr. 4.700,-
Montering af do. på 10 mm skum, 50 stk. à kr. 300,-	kr. 15.000,-
Oversættelse af CTRS video (30 min.) fra portugisisk til dansk	kr. 8.000,-
Honorar for 2 arrangører (3 måneders arbejde) 2 x kr. 60.000,-	kr. 120.000,-
Honorar for 2 studentermedhjælpere, 2 x kr. 10.000,-	kr. 20.000,-
Rejseudgifter i forbindelse med organisering af udstillingen: (Kbh.-Rio-Brasilia-Salvador-Rio-Kbh.)	kr. 50.000,-
Leje af 5 Kodak Karussel-apparater inklusive elektronisk styring	kr. 20.000,-

Opsætning af lærred og lysbilledapparater	kr. 5.000,-
Kopiering/fremstilling af 5 x 80 dias	kr. 5.000,-
Grafisk tilrettelæggelse af invitation, informationsark, folder og plakat,	kr. 6.000,-
Diverse småudgifter	kr. 10.000,-

**I alt udgifter til udstilling** **kr. 390.600,-**

<i>CTRS produktion af udstillingsgenstande, pakning af container</i>	<i>kr. 350.000,-</i>
<i>Plakat, A1-format, 200 enheder (SN)</i>	<i>kr. 7.000,-</i>
<i>Folder, A2, 4-farvetryk, 500 units (SN/KA)</i>	<i>kr. 10.000,-</i>
<i>Receptionsudgifter (afholdes af KA)</i>	<i>kr. 5.000,-</i>
<i>Informationsark, A4, 4-farvetryk, 6.000 enheder (SN)</i>	<i>kr. 12.000,-</i>
<i>Videoapparat til fremvisning af CTRS-video (KA)</i>	<i>kr. 5.000,-</i>
<i>Udstillingssted: Meldahls Smedie (KA)</i>	<i>kr. 250.000,-</i>
<i>Vagt (KA)</i>	<i>kr. 55.000,-</i>

**I alt indtægter til udstilling** **kr. 694.000,-**



## Budget i samlede poster

Udstilling	kr. 390.600,-
Konference	kr. 91.065,-
Katalog	kr. 500.000,-
Administration af regnskab mv., 1,5% af ovenstående*	kr. 14.625,-
<i>I alt indtægter til udstilling</i>	<i>kr. 340.000,-</i>
<i>I alt indtægter til konference</i>	<i>kr. 18.000,-</i>

**Budget i alt inklusive tilsagn fra KA og Sarah Network** **kr. 1.7084.290,-**

<i>I alt indtægter til udstilling</i>	<i>kr. 694.000,-</i>
<i>I alt indtægter til konference</i>	<i>kr. 18.000,-</i>

**Restfinansiering i alt** **kr. 996.290,-**

\* Udstillingens regnskab vil blive administreret af Kunstakademiets Arkitekt-skoles regnskabsafdeling. Standardtaksten herfor er 1,5% af det administrerede beløb. Støtte til dette projekts gennemførelse bedes derfor tilstilet Kunstakademiets Arkitektskole, mrk. Sarah-udstilling.

For at gøre finansieringsfasen så kort og effektiv som muligt, vil denne ansøgning parallelt blive sendt til flere fonde - vi håber på Deres forståelse herfor. Vi vil til gengæld under vejs informere om udviklingen i projektets finansiering.

Anne-Lise Christensen, Dr.h.c. professor emeritus,  
Gustavo Ribeiro, arkitekt phd, og  
Jens Hvass, arkitekt phd

